

Tarcza Finansowa PFR dla Firm i Pracowników

100 mld zł na ochronę miejsc pracy i polskich przedsiębiorstw
w ramach Tarczy Antykryzysowej

Tarcza Finansowa PFR - 100 mld zł dla polskich firm w ramach Tarczy Antykryzysowej



Tarcza Finansowa
PFR dla
Mikrofirm

25 mld zł

(zakładana kwota środków
bezwrotnych ok 16 mld zł)



Tarcza Finansowa
PFR dla
Małych i Średnich Firm

50 mld zł

(zakładana kwota środków
bezwrotnych 32 mld zł)



Tarcza Finansowa
PFR dla
Dużych Firm

25 mld zł

(zakładana kwota środków
bezwrotnych 12 mld zł)

...łątzna wartość finansowania blisko **100 mld zł** (4,5% PKB)

w tym zakładana wartość środków bezzwrotnych **60 mld zł**.



- **Do kogo kierowany jest Program i jaki jest jego cel?**

Odpowiedź: Program jest programem rządowym wprowadzanym w celu wsparcia mikrofirm oraz MŚP, które ucierpiały na skutek pandemii wirusa SARS-CoV-2, wywołującego chorobę COVID-19. Głównym celem Programu jest udostępnienie mikrofirmom oraz MŚP finansowania na warunkach preferencyjnych, w znacznej części bezzwrotnego, dla zapewnienia płynności i stabilności finansowej w okresie poważnych zakłóceń w gospodarce w związku ze skutkami pandemii COVID-19;

- **Jaka jest rola PFR? Jakie inne podmioty uczestniczą w procesie udzielania wsparcia?**

Odpowiedź: Realizacja Programu została powierzona PFR, który będzie dysponentem środków dystrybuowanych w ramach Programu. Program będzie finansowany ze środków PFR, w tym głównie środków pozyskanych w drodze emisji przez PFR obligacji na rynku krajowym lub zagranicznym. Bezpośrednią obsługą wniosków o udzielenie dofinansowania zajmować się będą banki, poprzez system bankowości elektronicznej, na podstawie umów zawartych z PFR.

Tarcza Finansowa PFR - 100 mld zł dla polskich firm w ramach Tarczy Antykryzysowej



Tarcza Finansowa PFR dla Mikrofirm

- Dla firm zatrudniających od 1 do 9 pracowników
- Finansowanie w postaci prostych subwencji wypłacanych za **pośrednictwem banków**
- Do maksymalnej kwoty 324 tys zł (średnio ok 72-96 tys. zł) na 3 lata
- Środki bezzwrotne do 75% subwencji po 12 miesiącach pod warunkiem prowadzenia działalności i utrzymania poziomu zatrudnienia w ciągu 12 miesięcy.



Tarcza Finansowa PFR dla Małych i Średnich Firm

- Dla firm zatrudniających do 249 pracowników
- Finansowanie w postaci prostych subwencji wypłacanych za **pośrednictwem banków**
- Do maksymalnej kwoty: 3,5 mln zł (średnio 1,9 mln zł) na 3 lata
- Środki bezzwrotne do 75% subwencji po 12 miesiącach pod warunkiem prowadzenia działalności, utrzymania poziomu zatrudnienia w ciągu 12 miesięcy oraz zanotowania straty na sprzedaży.



Tarcza Finansowa PFR dla Dużych Firm

- Dla firm zatrudniających od 250 pracowników z obrotem powyżej 50 mln
- Dla firm zatrudniających powyżej 150 pracowników z obrotem powyżej 100 mln*
- **Finansowanie udzielane przez PFR** na bazie indywidualnej analizy finansowej w postaci:
 - Finansowania płynnościowego
 - Pożyczek preferencyjnych
 - Instrumentów kapitałowych

* w sytuacji kiedy: (i) luka finansowania MŚP zgodnie z projekcjami finansowymi przekracza kwotę 3,5 mln zł, lub (ii) finansowanie dotyczy Programu Sektorowego w związku z COVID-19;



- **Dane z jakiego okresu lub którego dnia są brane pod uwagę w celu ustalenia statusu mikrofirmy oraz MŚP na potrzeby Programu?**

Odpowiedź: Status mikro, małego lub średniego przedsiębiorcy jest ustalany z uwzględnieniem danych na dzień 31 grudnia 2019 r. Należy jednakże wskazać, że inne wymogi dla skutecznego ubiegania się o wsparcie w ramach Programu odnoszą się różnych, w tym np. status rezydencji podatkowej, czy też spadek obrotów gospodarczych (przychodów ze sprzedaży).

- **Czy na potrzeby weryfikacji statusu mikrofirmy i MŚP należy uwzględnić wartości zatrudnienia, przychodów i sumy bilansowej właściciela lub spółek zależnych wnioskodawcy?**

Odpowiedź: Kryterium skali zatrudnienia oraz skali finansowej odnosi się wyłącznie do przedsiębiorcy, bez uwzględnienia jego właściciela i spółek zależnych.

Wspólne kryteria finansowania dla wszystkich typów przedsiębiorstw



Finansowanie dla **MIKRO, MAŁYCH i ŚREDNICH PRZEDSIĘBIORSTW** wystandaryzowane i obsługiwane przez banki komercyjne, ze szczególnym naciskiem na **łatwą dostępność oraz szybką obsługę w kanałach elektronicznych.**



Finansowanie **DUŻYCH PRZEDSIĘBIORSTW** ma charakter indywidualny z większym udziałem komponentu inwestycyjnego, obsługiwane bezpośrednio przez PFR.



Zasady wykorzystania subwencji:

- Wymóg wykorzystania środków wyłącznie na pokrycie kosztów prowadzonej działalności gospodarczej, m.in. wynagrodzeń pracowników.
- Możliwość wykorzystania subwencji na przedterminową spłatę kredytów do maksymalnej wysokości 25%.
- zakaz przeznaczania otrzymanych środków na płatności do właściciela oraz osób lub podmiotów powiązanych z właścicielem przedsiębiorstwa



- **Czy wsparcie w ramach Programu można łączyć z innymi rodzajami wsparcia przewidzianymi w Tarczy Antykryzysowej, np. świadczeniem postojowym lub dofinansowaniem do wynagrodzeń ze środków FGŚP, czy też ubiegać się o gwarancję na pożyczkę inwestycyjną/obrotową z BGK?**

Tak, Wsparcie z Programu będzie co do zasady można łączyć z innymi formami wsparcia związanymi z COVID-19, w szczególności niestanowiącymi pomocy publicznej takimi jak świadczenie postojowe czy dofinansowanie do wynagrodzeń ze środków FGŚP. W przypadku, gdy wsparcie w ramach Programu jest łączone z innymi formami wsparcia związanego z COVID-19 stanowiącego pomoc publiczną mającą na celu zaradzenie poważnym zaburzeniom w gospodarce w postaci subwencji i ulg w płatnościach, łączny **limit pomocy uzyskanej z różnych źródeł nie może przekroczyć 800.000 euro**. Dotyczy to np. dodatkowych zwolnień z podatku od nieruchomości. Należy również pamiętać, że różne rodzaje wsparcia nie powinny być przez przedsiębiorcę przeznaczane na ten sam cel.

Pytania i odpowiedzi



- **Działam w Specjalnej Strefie Ekonomicznej. Czy mogę aplikować o wsparcie w ramach Programu?**

Odpowiedź: Tak, przedsiębiorcy działający w Specjalnych Strefach Ekonomicznych mogą skorzystać ze wsparcia w ramach Programu.

- **W jakich terminach można ubiegać się o wsparcie w ramach Programu?**

Odpowiedź: Terminy składania wniosków o dofinansowanie oraz szczegółowe zasady Programu zostaną podane niezwłocznie **po uzyskaniu zgody Komisji Europejskiej** na realizację Programu.

- **W jaki sposób można ubiegać się o wsparcie w ramach Programu?**

Odpowiedź: O wsparcie można ubiegać się poprzez system bankowości elektronicznej banku przedsiębiorcy biorącego udział w Programie. Wniosek składa się na udostępnionym przez bank formularzu. Duże firmy zgłaszają się bezpośrednio przez PFR.

- **Czy złożenie wniosku i przyznanie subwencji finansowej podlega opłatom lub prowizjom?**

Odpowiedź: Nie, złożenie wniosku i przyznanie subwencji finansowej nie podlega opłatom lub prowizjom.



Jakie są etapy udzielania wsparcia w ramach Programu? Jak wygląda procedura odwoławcza?

Odpowiedź: Proces udzielania wsparcia jest prosty, a w związku z tym jednoetapowy. Po poprawnym wypełnieniu i podpisaniu wniosku w systemie bankowości elektronicznej zostanie wygenerowana umowa subwencji finansowej. Udzielenie finansowania, modyfikacja zakresu lub odmowa udzielenia wsparcia nastąpi po rozpatrzeniu umowy subwencji finansowej przez PFR w oparciu o dane udostępnione we wniosku, w szczególności w zakresie zgodności złożonych oświadczeń z rejestrami publicznymi.

Po rozpatrzeniu danych zostanie wydana jedna z poniższych decyzji:

- Decyzja pozytywna uznająca całą kwotę wnioskowaną przez przedsiębiorcę – w takim przypadku Beneficjent otrzyma całą wnioskowaną kwotę przelewem na podany rachunek bankowy, a bank przekaze Beneficjentowi decyzję PFR;
- Decyzja pozytywna o przyznaniu wsparcia w kwocie niższej niż wnioskowana – w takim przypadku Beneficjent otrzyma przelewem na podany rachunek bankowy kwotę wskazaną w decyzji PFR, a w pozostałym zakresie będzie uprawniony do złożenia odwołania po wcześniejszym wyjaśnieniu zastrzeżeń wskazanych w informacji o powodach obniżenia kwoty wsparcia – w decyzji PFR wskazana będzie przyczyna przyznania niższej kwoty subwencji finansowej;
- Decyzja negatywna – w takim przypadku Beneficjent nie otrzyma jakiegokolwiek części kwoty wskazanej we wniosku, jednakże będzie uprawniony do ponownego złożenia wniosku po wcześniejszym wyjaśnieniu zastrzeżeń wskazanych w informacji o powodach odrzucenia złożonego wniosku.



Tarcza Finansowa PFR dla MIKROFIRM

Warunki przyznania



Mikrofirma

to przedsiębiorca, który zatrudnia co najmniej **1 pracownika z wyłączeniem właściciela oraz nie więcej niż 9 pracowników**, a jego roczny obrót lub suma bilansowa nie przekracza kwoty **2 mln EUR**;

O subwencję finansową może ubiegać się przedsiębiorca będący Mikrofirmą na dzień 31 grudnia 2019 r. spełniający łącznie następujące warunki:

- zatrudnienie (zgodnie z definicją na potrzeby ustalania wartości subwencji) na ostatni dzień miesiąca kalendarzowego poprzedzającego miesiąc złożenia wniosku o udzielenie subwencji finansowej, co najmniej 1 Pracownika, z wyłączeniem właściciela,
- jego roczny obrót lub suma bilansowa za rok 2019 nie przekracza kwoty 2 mln EUR.



- **spadek obrotów** gospodarczych (przychodów ze sprzedaży) o co najmniej 25% w dowolnym miesiącu po 1 lutego 2020 r. w porównaniu do poprzedniego miesiąca lub analogicznego miesiąca ubiegłego roku w związku z COVID-19
- przedsiębiorcy wobec których **nie zostało otwarte postępowanie upadłościowe lub likwidacyjne albo restrukturyzacyjne**
- przedsiębiorca posiada **rezydencję podatkową na terytorium Rzeczypospolitej Polskiej** i rozlicza podatki za ostatnie 2 lata obrotowe (jeżeli dotyczy) na terytorium Rzeczypospolitej Polskiej, a jego główny beneficjent rzeczywisty nie posiada rezydencji podatkowej w tzw. „rajach podatkowych”
- przedsiębiorca prowadził działalność na dzień 31 grudnia 2019 r.
- przedsiębiorca **nie zalega z płatnościami podatków i składek na ubezpieczenia społeczne***

- **Jakiego rodzaju forma zatrudnienia jest brana pod uwagę na potrzeby wyliczenia stanu zatrudnienia na potrzeby ustalenia wysokości subwencji finansowej dla mikro firm?**



Odpowiedź: Na potrzeby ustalania wysokości subwencji, pracownik to:

- osoba fizyczna, która pozostaje z Mikrofirmą (pracodawcą) w stosunku pracy, z zastrzeżeniem, że stan zatrudnienia określa się w przeliczeniu na **pełny wymiar czasu pracy**;
- osoba współpracująca z Mikrofirmą, niezależnie od formy prawnej (w szczególności na podstawie umów cywilnoprawnych np. umowy zlecenia), która była zgłoszona przez Mikrofirmę do ubezpieczeń społecznych.

Uwaga ! Definicja pracownika przyjęta na potrzeby wyliczenia kwoty subwencji różni się od definicji pracownika przyjętej na potrzeby ustalenia statusu Mikrofirmy.

- **Czy przedsiębiorca, który na dzień 31 grudnia 2019 r. miał zawieszoną działalność gospodarczą może się starać o wsparcie w ramach Programu?**

Odpowiedź: Nie. Wynika to z faktu, że przedsiębiorca, który zawiesił działalność gospodarczą, nie może jej prowadzić ani osiągać bieżących przychodów.



- **Czy przedsiębiorca, który zawiesił działalność po 31 grudnia 2019 r., a odwiesił przed złożeniem wniosku może się starać o wsparcie w ramach Programu?**

Odpowiedź: Co do zasady tak, przy czym należy zwrócić uwagę, że muszą być spełnione również inne przesłanki do udzielenia wsparcia w ramach Programu. Również na przykład przy wsparciu dla mikrofirm zawieszenie działalności na dzień ustalenia liczby pracowników na potrzeby wyliczenia poziomu subwencji finansowej mogłoby skutkować brakiem możliwości udzielenia subwencji (przedsiębiorca najprawdopodobniej nie zatrudniałby żadnych pracowników na dzień ustalania poziomu zatrudnienia).

Warunki Tarczy Finansowej PFR dla Mikrofirm



Tarcza Finansowa dla Mikrofirm obliczana jest jako iloczyn liczby zatrudnionych oraz kwoty bazowej subwencji.

Wparcie finansowe w złotych		Kwota subwencji finansowej w zależności od liczby zatrudnionych (bez właściciela)								
Skala spadku przychodów	Bazowa kwota subwencji na zatrudnionego	1	2	3	4	5	6	7	8	9
<25%;50%	12 000	12 000	24 000	36 000	48 000	60 000	72 000	84 000	96 000	108 000
<50%;75%	24 000	24 000	48 000	72 000	96 000	120 000	144 000	168 000	192 000	216 000
<75%;100	36 000	36 000	72 000	108 000	144 000	180 000	216 000	252 000	288 000	324 000

Zasady zwrotu subwencji:

Maksymalnie 75% subwencji może zostać umorzone, przy czym:

- **25%** wartości subwencji jest bezzwrotna, pod warunkiem kontynuowania działalności w ciągu 12 miesięcy.
- **do 50%** subwencji jest bezzwrotne - w zależności od poziomu utrzymania średniego zatrudnienia w okresie 12 miesięcy.
- W przypadku zmniejszenia zatrudnienia procent zwrotu subwencji jest odpowiednio wyższy. Spadek o 10% liczby Pracowników powoduje zwiększenie kwoty zwrotu subwencji finansowej o 10% wartości całkowitej.

Wartość subwencji ulegającej zwrotowi z tytułu redukcji zatrudnienia = wartość subwencji * Skala redukcji zatrudnienia
gdzie

$$\text{Skala Redukcji Zatrudnienia} = - \left(\frac{\text{średnia liczba Pracowników przez okres 12 pełnych miesięcy od końca miesiąca kalendarzowego poprzedzającego złożenie wniosku}}{\text{liczba Pracowników na koniec miesiąca poprzedzającego złożenie wniosku}} - 1 \right)$$

Splata subwencji:



Warunki umorzenia subwencji (max. 75%) podlegają badaniu na koniec 12 miesiąca kalendarzowego, licząc od pierwszego pełnego miesiąca kalendarzowego po dniu udzielenia subwencji finansowej.



Kwota subwencji finansowej, która podlega zwrotowi, jest spłacana **w 24 równych miesięcznych ratach**, rozpoczynając od **13 miesiąca kalendarzowego**, licząc od pierwszego pełnego miesiąca kalendarzowego po dniu udzielenia subwencji finansowej.



- **Na który moment liczony jest stan zatrudnienia wykorzystywany na potrzeby ustalenia poziomu udzielanej subwencji finansowej dla mikrofirm?**

Odpowiedź: Zatrudnienie, które stanowi podstawę określenia poziomu udzielanej subwencji finansowej, ustala się według stanu zatrudnienia na koniec miesiąca poprzedzającego miesiąc złożenia wniosku o udzielenie subwencji finansowej, lecz nie wyższego niż zatrudnienie na dzień 31 grudnia 2019 r. albo na koniec miesiąca odpowiadającego nazwie miesiąca złożenia wniosku w roku poprzednim (wybór należy do decyzji przedsiębiorcy).

- **Czy osoba fizyczna prowadząca działalność gospodarczą może otrzymać wsparcie w ramach Programu?**

Odpowiedź: Tak. Osoba fizyczna prowadząca działalność gospodarczą jest przedsiębiorcą i może ubiegać się o dofinansowanie w ramach Programu. Należy jednak pamiętać, że pomoc w ramach wsparcia dla mikrofirm liczona jest m.in. w oparciu o liczbę pracowników z wyłączeniem właściciela, co uniemożliwi uzyskanie dofinansowania przez jednoosobową działalność gospodarczą, w ramach której występuje jedynie właściciel.



- **Czy w razie zawieszenia prowadzenia działalności mikrofirma będzie zobowiązana do zwrotu subwencji finansowej?**

Odpowiedź: Jeżeli przedsiębiorca zawiesi działalność, w trakcie 12 miesięcy licząc od dnia przyznania subwencji finansowej, wówczas przedsiębiorca będzie zobowiązany do zwrotu 100% subwencji finansowej, ponieważ przedsiębiorca faktycznie zaprzestanie prowadzenia działalności gospodarczej w trakcie okresu badania. Zgodnie zaś z warunkami zwrotu subwencji wymóg prowadzenia działalności musi być spełniony w każdym czasie okresu objętego badaniem. W okresie zawieszenia wykonywania działalności gospodarczej przedsiębiorca nie może zaś wykonywać działalności gospodarczej i osiągać bieżących przychodów z tej działalności.

- **Bazowa kwota subwencji na osobę zatrudnioną to 24 tysiące w przypadku spadku obrotów w przedziale 50-75% dla mikrofirmy. Czy może ona wnioskować o niższą kwotę, np. o 20 tysięcy? Czy gdy stan zatrudnienia to 9 osób, czy firma może starać się o pomoc w przeliczeniu na mniejszą liczbę pracowników np. na 7 osób?**

Odpowiedź: Program określa górną granicę subwencji. Firma, w zależności od potrzeb, będzie mogła wnioskować o niższą kwotę.



- **Jak uwzględnia się pracowników, którzy są zatrudnieni na mniej niż cały etat (np. zatrudnienie na pół etatu) na potrzeby ustalenia poziomu subwencji finansowej dla mikrofirm?**

Odpowiedź: Na potrzeby ustalenia poziomu subwencji finansowej bierze się pod uwagę każdą osobę spełniającą definicję pracownika. Dla przykładu, jeżeli przedsiębiorca zatrudnia 2 pracowników na 0,5 etatu wówczas na potrzeby ustalenia poziomu subwencji finansowej uznaje się, że mamy do czynienia z jednym pracownikiem na pełen etat. W przypadku osób współpracujących z przedsiębiorcą i zgłoszonych przez niego do ubezpieczenia, każda taka osoba traktowana jest jak jeden etat.

- **W jaki sposób jest zwracana subwencja finansowa przez mikrofirmę?**

Odpowiedź: Kwota subwencji finansowej, która podlega zwrotowi, jest spłacana w 24 równych miesięcznych ratach, rozpoczynając od 13 miesiąca kalendarzowego, licząc od pierwszego pełnego miesiąca kalendarzowego po dniu udzielenia subwencji finansowej.



- **Ile czasu minie od momentu złożenia wniosku do momentu otrzymania pieniędzy? Czy zostaną wypłacone jednorazowo?**

Odpowiedź: Środki mają być wypłacane jednorazowo. Polski Fundusz Rozwoju będzie stosować uproszczoną procedurę przyznawania finansowania, w szczególności nie będzie dokonywana analiza zdolności kredytowej beneficjentów programu, a procedura przyznawania subwencji finansowej będzie możliwie automatyczna i realizowana przez kanały elektroniczne banków komercyjnych z wykorzystaniem oświadczeń składanych przez przedsiębiorców. Zgodnie z założeniami od złożenia wniosku do wypłaty subwencji powinno minąć maksymalnie kilka dni roboczych, a pierwsze subwencje finansowe mogą być wypłacone już w maju 2020 r.

- **Czy dla mikroprzedsiębiorcy ubiegającego się o subwencję będzie analizowana historia w BIG i KRD?**

Odpowiedź: Na potrzeby udzielenia wsparcia nie będzie analizowana zdolność kredytowa. Całość procesu wnioskowania ma się odbywać online i bazować na oświadczeniach przedsiębiorcy. Wniosek będzie poddany automatycznej weryfikacji ze strony PFR we współpracy z ZUS, Krajową Administracją Skarbową i Krajową Izbą Rozliczeniową oraz bankami.



Tarcza Finansowa PFR dla MAŁYCH i ŚREDNICH Firm

Subwencje dla MŚP



Mały i Średni Przedsiębiorca

- to przedsiębiorca, który zatrudnia do 249 pracowników, a jego roczny obrót nie przekracza **50 mln EUR** lub suma bilansowa nie przekracza **43 mln EUR przy czym nie jest Mikrofirmą** i nie jest beneficjentem programu rządowego Tarcza Finansowa Polskiego Funduszu Rozwoju dla Dużych Firm.

O subwencję finansową może ubiegać się przedsiębiorca będący MŚP na dzień 31 grudnia 2019 r. spełniający łącznie następujące warunki:

- zatrudnia na ostatni dzień miesiąca kalendarzowego poprzedzającego miesiąc złożenia wniosku o udzielenie subwencji finansowej, co najmniej 1 Pracownika, z wyłączeniem właściciela
- roczny obrót za rok 2019 nie przekracza 50 mln EUR lub suma bilansowa nie przekracza 43 mln EUR



Warunki przyznania subwencji:

- **spadek obrotów** gospodarczych (przychodów ze sprzedaży) o co najmniej 25% w dowolnym miesiącu po 1 lutego 2020 r. w porównaniu do poprzedniego miesiąca lub analogicznego miesiąca ubiegłego roku w związku z COVID-19
- wobec przedsiębiorcy **nie zostało otwarte postępowanie upadłościowe, restrukturyzacyjne lub likwidacyjne**
- przedsiębiorca posiada **rezydencję podatkową na terytorium Rzeczypospolitej Polskiej** i rozlicza podatki za ostatnie 2 lata obrotowe (jeżeli dotyczy) na terytorium Rzeczypospolitej Polskiej, a jego główny beneficjent rzeczywisty nie posiada rezydencji podatkowej w tzw. „rajach podatkowych”
- Przedsiębiorca prowadził działalność na dzień 31 grudnia 2019 r.
- **nie zalegał z płatnościami podatków i składek na ubezpieczenia społeczne***.

Pytania i odpowiedzi



Odpowiedz na pytanie: Ilu zatrudniasz pracowników?					
Mniej niż 10		10-49		50-249	
Odpowiedz na pytanie: Jaki jest Twój roczny obrót netto LUB Jaka jest suma aktywów bilansu?		Odpowiedz na pytanie: Jaki jest Twój roczny obrót netto? LUB Jaka jest suma aktywów bilansu?		Odpowiedz na pytanie: Jaki jest Twój roczny obrót netto? LUB Jaka jest suma aktywów bilansu?	
Mniej niż €2 mln	Więcej niż €2 mln	Mniej niż €10 mln	Więcej niż €10 mln	Mniej niż €50 mln LUB mniej niż €43 mln sumy aktywów bilansu	Więcej niż €50 mln LUB więcej niż €43 mln sumy aktywów bilansu
Mikro przedsiębiorstwo	Małe przedsiębiorstwo	Małe przedsiębiorstwo	Średnie przedsiębiorstwo	Średnie przedsiębiorstwo	Nie należy do kategorii MŚP



- **Kiedy przedsiębiorca nie zalega z płatnościami podatków i składek na ubezpieczenia społeczne w rozumieniu Programu?**

Odpowiedź: Przedsiębiorca nie zalega z płatnościami podatków i składek na ubezpieczenia społeczne w rozumieniu Programu w sytuacji rozłożenia ich płatności na raty lub odroczenie, lub w sytuacji, gdy zaległość nie przekracza trzykrotności wartości opłaty pobieranej przez Poczta-Polską za przesyłkę poleconą, t.j. aktualnie – 8,70 zł.

- **Czy rozłożenie płatności podatków i składek na ubezpieczenia społeczne na raty lub jej odroczenie jest traktowane jako zaległość na potrzeby udzielenia wsparcia w Ramach Programu?**

Odpowiedź: Nie. Rozłożenie płatności podatków i składek na ubezpieczenia społeczne na raty lub jej odroczenie nie jest traktowane jako zaległość na potrzeby udzielenia wsparcia w ramach Programu.

Warunki Tarczy Finansowej PFR dla Małych i Średnich Firm



Warunek przyznania subwencji to spadek przychodów o co najmniej 25% w porównaniu do poprzedniego miesiąca lub analogicznego miesiąca roku poprzedniego w związku z COVID-19.

Maksymalna kwota subwencji finansowej stanowi 4%, 6% lub 8% sprzedaży rocznej w zależności od skali spadku sprzedaży do maksymalnie **3,5 mln zł (średnio 1,9 mln zł)**

Spadek przychodów	Kwota subwencji jako % przychodów
<0; 25%)	0%
<25; 50%)	4%
<50; 75%)	6%
<75%; 100%>	8%

MŚP Średnio

Średni przychód MŚP	Kwota Subwencji
31 300 000	0
31 300 000	1 252 000
31 300 000	1 878 000
31 300 000	2 504 000

MŚP Maksymalnie

Maksymalny przychód do kalkulacji kwoty subwencji	Maksymalna kwota subwencji
225 000 000	0
225 000 000	3 500 000
225 000 000	3 500 000
225 000 000	3 500 000



- **W jaki sposób liczony jest przychód ze sprzedaży MŚP na potrzeby ustalenia poziomu możliwej subwencji finansowej?**

Odpowiedź: Przychód osiągnięty przez danego przedsiębiorcę w 2019 r. należy ustalić w oparciu o przychód wskazany w sprawozdaniu finansowym sporządzonym za rok 2019 r.

W przypadku braku obowiązku sporządzania sprawozdania finansowego przez przedsiębiorcę albo niesporządzenia sprawozdania finansowego za 2019 r. na chwilę składania wniosku przychód należy określić na podstawie innych dostępnych dokumentów, np. na podstawie właściwych deklaracji podatkowych, ksiąg rachunkowych.

- **Czy zdolność kredytowa stanowi warunek udzielenia wsparcia w ramach Programu?**

Odpowiedź: Nie. Zdolność kredytowa nie stanowi warunku udzielenia wsparcia.

Warunki Tarczy Finansowej PFR dla Małych i Średnich Firm

75% subwencji finansowej może być umorzona na następujących warunkach:

- **25%** pod warunkiem kontynuacji działalności;
- do **25%** w zależności od poniesionej przez przedsiębiorstwo straty na sprzedaży;
 1. dla przedsiębiorców prowadzących pełną rachunkowość gotówkową strata na sprzedaży to odzwierciedlona w rachunku wyników strata na sprzedaży netto z wyłączeniem w szczególności kosztów amortyzacji, rezerw i odpisów lub wyniku z przeszacowania lub sprzedaży aktywów;
 2. dla przedsiębiorstw rozliczających się na podstawie księgi przychodów i rozchodów w kwocie wykazanej straty;
 3. dla przedsiębiorców rozliczających się na podstawie karty podatkowej lub na ryczałcie stratę na sprzedaży oblicza się jako skumulowany spadek przychodów ze sprzedaży,
- do **25%** w zależności od utrzymania średniego zatrudnienia w okresie 12 miesięcy.

W przypadku zmniejszenia zatrudnienia procent zwrotu subwencji jest odpowiednio wyższy, spadek o **10% liczby Pracowników powoduje zwiększenie kwoty zwrotu subwencji o **5%** wartości całkowitej.**



- **Czy w razie zawieszenia prowadzenia działalności MŚP będzie zobowiązany do zwrotu subwencji finansowej?**

Odpowiedź: Jeżeli działalność gospodarcza przedsiębiorcy zostanie zawieszona w trakcie 12 miesięcy licząc od dnia przyznania subwencji, wówczas przedsiębiorca będzie zobowiązany do zwrotu 100% subwencji finansowej, ponieważ przedsiębiorca faktycznie zaprzestanie prowadzenia działalności gospodarczej w trakcie okresu badania a zgodnie z warunkami zwrotu subwencji wymóg prowadzenia działalności musi być spełniony w każdym czasie okresu objętego badaniem – w okresie zawieszenia wykonywania działalności gospodarczej przedsiębiorca nie może wykonywać działalności gospodarczej i osiągać bieżących przychodów z tej działalności.

- **Jak liczona jest skumulowana strata gotówkowa na sprzedaży na potrzeby wyliczenia poziomu zwrotu subwencji finansowej przez MŚP?**

Odpowiedź: Skumulowana strata gotówkowa na sprzedaży rozumiana jest w zależności od formy działalności jako:

- dla przedsiębiorstw prowadzących pełną rachunkowość gotówkową strata na sprzedaży to odzwierciedlona w rachunku wyników strata na sprzedaży netto z wyłączeniem w szczególności kosztów amortyzacji, rezerw i odpisów lub wyniku z przeszacowania lub sprzedaży aktywów;
- dla przedsiębiorstw rozliczających się na podstawie księgi przychodów i rozchodów w kwocie wykazanej straty; oraz
- dla przedsiębiorców rozliczających się na podstawie karty podatkowej lub na ryczałcie stratę na sprzedaży oblicza się jako skumulowany spadek przychodów ze sprzedaży.

Spłata subwencji:



1. Warunki umorzenia subwencji (max. 75%) podlegają badaniu na koniec 12 miesiąca kalendarzowego, licząc od pierwszego pełnego miesiąca kalendarzowego po dniu udzielenia subwencji finansowej.
2. Złożenie oświadczenia przez Beneficjenta Programu wraz z załączonymi **dokumentami finansowymi stwierdzającymi gotówkową stratę na sprzedaży oraz potwierdzającymi stan zatrudnienia**. Spełnienie warunków umowy.
3. Kwota subwencji finansowej, która podlega zwrotowi, jest spłacana **w 24 równych miesięcznych ratach**, rozpoczynając od **13 miesiąca kalendarzowego**, licząc od pierwszego pełnego miesiąca kalendarzowego po dniu udzielenia subwencji finansowej.



- **Na który moment liczony jest stan zatrudnienia wykorzystywany na potrzeby ustalenia poziomu zwrotu subwencji finansowej dla MŚP?**

Średnią liczbę pracowników (średnie zatrudnienie) w okresie 12 pełnych miesięcy kalendarzowych liczy się od końca miesiąca kalendarzowego poprzedzającego datę złożenia wniosku o udzielenie subwencji finansowej.

Natomiast średnią stanu zatrudnienia w 2019 r. oblicza się jako średnią z liczby pracowników na dzień 31 grudnia 2019 r. oraz 30 czerwca 2019 r.





- **Jakiego rodzaju forma zatrudnienia jest brana pod uwagę na potrzeby wyliczenia stanu zatrudnienia a w konsekwencji ustalenia poziomu zwrotu subwencji finansowej dla MŚP?**

Poprzez zatrudnionych należy rozumieć nie tylko osoby pozostające z przedsiębiorcą w stosunku pracy i zgłoszone przez przedsiębiorcę do ubezpieczeń społecznych, ale również osoby współpracujące z przedsiębiorcą i zgłoszone przez niego do ubezpieczeń społecznych (np. zatrudnione na podstawie umowy cywilnoprawnej).

Przy obliczeniach nie uwzględnia się jednak właściciela. Proszę zwrócić uwagę, że definicja pracownika przyjętej na potrzeby wyliczenia kwoty subwencji różni się od definicji pracownika przyjętej na potrzeby ustalenia statusu MŚP.





- **Czy konieczne jest utrzymanie tych samych pracowników w ciągu 12-miesięcznego okresu udzielenia subwencji finansowej, czy też istotne jest utrzymanie poziomu zatrudnienia przez MŚP?**

Odpowiedź: Nie, należy zwrócić uwagę, że na potrzeby badania warunków zwrotu subwencji finansowej bierze się pod uwagę średnią liczbę pracowników (średnie zatrudnienie) w okresie objętym badaniem.

- **Jak traktowana jest sytuacja, w której pracownik dobrowolnie zrezygnuje z pracy u przedsiębiorcy (tj. gdy kwestia utrzymania zatrudnienia nie zależy wyłącznie od pracodawcy)?**

Odpowiedź: Kwestia formy rozstania z pracownikiem, jak i strony inicjującej takie rozstanie nie ma znaczenia dla badania warunków dotyczących zwrotu subwencji finansowej. Ponadto, należy zwrócić uwagę, że bierze się pod uwagę średnią liczbę pracowników (średnie zatrudnienie) w okresie objętym badaniem.

- **Czy przedsiębiorca prowadzący działalność gospodarczą w formie spółki cywilnej może otrzymać wsparcie w ramach Programu?**

Odpowiedź: Tak, o ile zatrudniają pracowników. Wspólnicy spółki cywilnej w zakresie wykonywanej przez nich działalności gospodarczej są przedsiębiorcami i mogą ubiegać się o dofinansowanie w ramach Programu.



- **Jak uwzględnia się pracowników, którzy są zatrudnieni na mniej niż pełny etat (np. zatrudnienie na pół etatu) na potrzeby ustalenia poziomu zwrotu subwencji finansowej dla MŚP?**

Odpowiedź: Na potrzeby ustalenia poziomu subwencji finansowej bierze się pod uwagę każdą osobę spełniającą definicję pracownika. Dla przykładu, jeżeli przedsiębiorca zatrudnia 2 pracowników na 0,5 etatu wówczas na potrzeby ustalenia poziomu subwencji finansowej uznaje się, że mamy do czynienia z jednym pracownikiem na pełen etat. W przypadku osób współpracujących z przedsiębiorcą i zgłoszonych przez niego do ubezpieczeń społecznych, każda taka osoba traktowana jest jak jeden etat.

- **W jaki sposób jest zwracana subwencja finansowa przez MŚP?**

Odpowiedź: Kwota subwencji finansowej, która podlega zwrotowi, jest spłacana w 24 równych miesięcznych ratach, rozpoczynając od 13 miesiąca kalendarzowego, licząc od pierwszego pełnego miesiąca kalendarzowego, po dniu udzielenia subwencji finansowej.



Tarcza Finansowa PFR dla DUŻYCH Firm

 **PFR**
Polski Fundusz Rozwoju



Tarcza
Antykryzysowa

Tarcza finansowa dla dużych firm_ beneficjenci



Duża firma której zatrudnienie wynosi co najmniej 250 pracowników (całkowite zatrudnienie w grupie kapitałowej). Obrót przekracza 50 mln EUR lub suma bilansowa przekracza 43 mln EUR w ujęciu skonsolidowanym



MŚP które zatrudnia powyżej 150 pracowników, a jego obrót przekracza 100 mln zł, o ile nie są beneficjentem programu Tarcza Finansowa dla MŚP w sytuacji kiedy:

1. luka finansowania MŚP zgodnie z projekcjami finansowymi przekracza 3,5 mln zł;
2. finansowanie dotyczy Programu Sektorowego w związku z COVID-19;



Wniosek na stronie pfr.pl

Dla przedsiębiorców, którzy:

- **Odnotowują spadek obrotów** gospodarczych (przychodów ze sprzedaży) o co najmniej 25% w dowolnym miesiącu po 1 lutego 2020 r. w porównaniu do poprzedniego miesiąca lub analogicznego miesiąca ubiegłego roku
- **utracili zdolność produkcji lub świadczenia usług albo odbioru produktów lub usług przez zamawiających w związku z brakiem dostępności komponentów lub zasobów** w związku z COVID-19;
- **nie otrzymują płatności** z tytułu sprzedaży na skutek COVID-19 w kwocie przekraczającej 25% należności;
- z powodu zakłóceń w funkcjonowaniu rynku finansowego **nie mają dostępu do rynku kapitałowego lub limitów kredytowych** w związku z nowymi kontraktami;
- są uczestnikami Programów Sektorowych;
- Przedsiębiorcy wobec których **nie zostało otwarte postępowanie upadłościowe lub likwidacyjne**
- posiadający **rezydencję podatkową na terytorium Rzeczypospolitej Polskiej i rozliczający podatki za ostatnie 2 lata obrotowe** (jeżeli dotyczy) na terytorium Rzeczypospolitej Polskiej.
- Przedsiębiorca prowadził działalność na dzień 31 grudnia 2019 r.
- Przedsiębiorca na dzień 31 grudnia 2019 r. lub na dzień udzielenia finansowania **nie zalegał z płatnościami podatków i składek na ubezpieczenia społeczne**

Tarcza Finansowa dla Dużych Firm _ Warunki przyznania



Ocena wysokości poniesionej straty

oparta jest w szczególności na **szacunku kwoty gotówkowej straty na sprzedaży**, rozumianej jako odzwierciedlona w rachunku wyników strata na sprzedaży netto z wyłączeniem w szczególności kosztów amortyzacji.



Pracownik - osoba fizyczna, która pozostaje z (pracodawcą) w stosunku pracy, z zastrzeżeniem, że stan zatrudnienia określa się w przeliczeniu na **pełny wymiar czasu pracy**.

Z uwzględnieniem osób na urloпах macierzyńskim, rodzicielskim oraz wychowawczym.

Na dzień 31 grudnia 2019 r. pracownik został zgłoszony do **ubezpieczenia** społecznego na dzień ustaleni stanu zatrudnienia na potrzeby określenia mechanizmu finansowania.



Dostępne opcje finansowania:

- **Finansowanie płynnościowe** w postaci pożyczek lub obligacji na okres 2 lat, z opcją przedłużenia o 1 rok, o wartości nawet do **1 mld zł**.
- **Finansowanie preferencyjne** w postaci pożyczek preferencyjnych na okres 3 lat, z opcją ich przedłużenia o 1 rok, częściowo bezzwrotnych i uzależnionych od straty finansowej oraz utrzymania zatrudnienia o wartości do **750 mln zł** na podmiot.
- **Finansowanie inwestycyjne** w postaci obejmowanych instrumentów kapitałowych (udziałów lub akcji) na zasadach rynkowych lub w ramach pomocy publicznej o wartości do **1 mld zł** na podmiot.



Finansowanie płynnościowe:

- Finansowanie płynnościowe udzielane jest **w kwocie odpowiadającej prognozowanej luce płynności**, powstałej w szczególności na skutek COVID-19 i **maksymalnie do kwoty 1,0 mld zł**
- Finansowanie może mieć formę: **pożyczki**; skupu należności lub wierzytelności; obligacji; gwarancji.
- Maksymalny okres finansowania płynnościowego wynosi 2 lata z opcją przedłużenia o rok.
- Finansowanie udzielane jest w oparciu o rynkowy koszt odsetek od kredytów dla przedsiębiorstw, zróżnicowany pod względem terminów zapadalności.

	Okres spłaty		
	do 1 roku	2 lata	3 lata
Marża do WIBOR 3M	100 bps	140 bps	180 bps

Cel finansowania płynnościowego:



Środki mogą być użyte na finansowanie:

- wynagrodzeń;
- zakupu towarów i materiałów lub innych kosztów operacyjnych służących wytworzeniu produktu lub usługi;
- zobowiązań publiczno-prawnych;
- innych celów związanych z finansowaniem bieżącej działalności, ustalonych w umowie z Polskim Funduszem Rozwoju.



Zabronione jest:

- dokonywanie płatności do właścicieli lub podmiotów powiązanych, o ile rozliczenia nie są dokonywane w toku normalnej działalności i jest to dozwolone umową zawartą z PFR;
- nabycie udziałów lub akcji w celu ich umorzenia;
- fuzje i przejęcia;
- refinansowanie lub przedterminowa spłata obecnego zadłużenia finansowego Beneficjenta Programu.



Finansowanie preferencyjne:

- Pożyczka preferencyjna udzielana jest **w kwocie odpowiadającej prognozowanej luce płynności** powstałej w szczególności na skutek COVID-19 i maksymalnie **do kwoty 750 mln zł**.
- Finansowanie preferencyjne udzielane jest w formie **pożyczki umarzalnej do wysokości 75% jej wartości**.
- Finansowanie może być udzielane przez Polski Fundusz Rozwoju w terminie do **31 grudnia 2020 r.**
- Udzielone finansowanie preferencyjne może być przeznaczone **na bieżącą działalność operacyjną przedsiębiorstwa oraz działania restrukturyzacyjne**
- Finansowanie udzielane jest w oparciu o **rynkowy koszt odsetek od kredytów dla przedsiębiorstw**, zróżnicowany pod względem terminów zapadalności.

	Okres spłaty		
	do 1 roku	2 lata	3 lata
Marża do WIBOR 3M	100 bps	140 bps	180 bps

Warunki dla finansowania preferencyjnego _ beneficjenci

Przedsiębiorstwo kwalifikuje się do finansowania preferencyjnego, jeśli:

Odnotowało **gotówkową stratę na sprzedaży w co najmniej jednym miesiącu przypadającym po 29 lutego 2020 r.**, gdzie gotówkowa strata na sprzedaży to odzwierciedlona w rachunku wyników strata na sprzedaży netto z wyłączeniem w szczególności kosztów amortyzacji, rezerw i odpisów lub wyniku z przeszacowania lub sprzedaży aktywów, z zastrzeżeniem, że w uzasadnionych przypadkach w związku ze specyfiką prowadzonej działalności (np. spółki infrastrukturalne) do obliczenia gotówkowej straty na sprzedaży można uwzględnić także koszty finansowe oraz odpisy wartości składników aktywów;

lub

Prognozowany **poziom zadłużenia** przedsiębiorstwa wzrósł na skutek choroby COVID-19 do poziomu, który **zagroza jego stabilności finansowej**, rozumianej jako zadłużenie netto (zobowiązania finansowe minus środki pieniężne i ich ekwiwalenty) w relacji do zysku EBITDA (zysk operacyjny plus amortyzacja), nie przekraczające poziomu 3,5x w ustabilizowanym roku po zakończeniu kryzysu według prognozy;

oraz

Przedsiębiorstwo przedstawiło **plan restrukturyzacji** i projekcje finansowe, uwiarygadniające uzyskanie rentowności finansowej po zakończeniu kryzysu w związku z chorobą COVID-19 oraz przeszło pozytywnie proces uproszczonego badania (tzw. due diligence) prowadzonego przez Polski Fundusz Rozwoju, przy czym może to być badanie potwierdzające (tzw. confirmatory due diligence)



Finansowanie inwestycyjne 1/2:

Finansowanie w ramach Tarczy Kapitałowej PFR dla Dużych Firm może być udzielane w postaci:

1. **Obejmowania przez Polski Fundusz Rozwoju Instrumentów Kapitałowych przedsiębiorstw na zasadach rynkowych:**
 - a. **emitentów** na rynku regulowanym, z zastrzeżeniem, że udział PFR w kwocie finansowania nie przekracza 50%;
 - b. **przedsiębiorców prywatnych** z zastrzeżeniem, że udział PFR w kwocie finansowania nie przekracza 50%;
 - c. **na zasadach innych** niż określone w pkt. a i b powyżej, z zastrzeżeniem spełnienia Testu Prywatnego Inwestora;

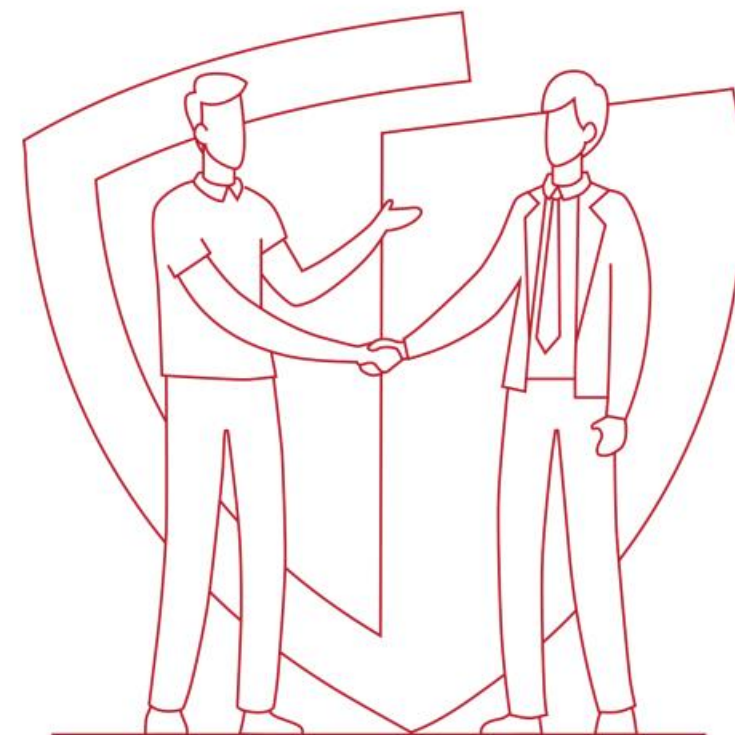


Finansowanie inwestycyjne 2/2:

2. Obejmowanie przez Polski Fundusz Rozwoju Instrumentów Kapitałowych **w ramach pomocy publicznej**, z zastrzeżeniem, że maksymalna kwota finansowania Polskiego Funduszu Rozwoju **nie przekracza straty finansowej przedsiębiorstwa w wyniku pandemii COVID-19**

*Poprzez **Stratę Finansową** na skutek COVID-19 rozumie się gotówkową stratę na sprzedaży zrealizowaną oraz prognozowaną, obejmującą okres 12 miesięcy, licząc od miesiąca w którym nastąpił spadek przychodów spowodowany chorobą COVID-19, gdzie gotówkowa strata na sprzedaży to odzwierciedlona w rachunku wyników strata na sprzedaży netto z wyłączeniem w szczególności kosztów amortyzacji, rezerw i odpisów lub wyniku z przeszacowania lub sprzedaży aktywów, z zastrzeżeniem, że w przypadkach uzasadnionych specyfiką prowadzonej działalności (np. spółki infrastrukturalne) do obliczenia gotówkowej straty na sprzedaży można uwzględnić także koszty finansowe i wynik z tytułu odpisów wartości aktywów spowodowany pandemią COVID-19.*

pfr.pl/tarcza



Dziękujemy za udział!

Więcej informacji:

www.pfr.pl

800 800 120

